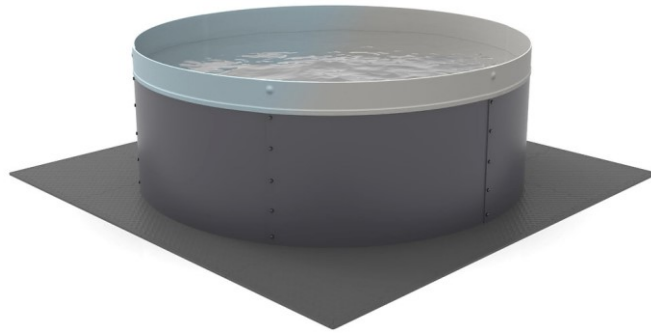


Montageanleitung, Sicherheits- und Pflegehinweise

THE PORTABLE BAPTIZO



SICHERHEIT & HINWEISE

💡 Bitte vor Aufbau und Inbetriebnahme sorgfältig lesen.

SCAN FOR
ENGLISH
VERSION



Wofür ist das Baptizo gedacht?

- Nur zur temporären Aufstellung für Erwachsenentaufen
- Nicht für den Dauerbetrieb oder als Spielgerät

Wer darf aufbauen?

- Nur technisch versierte und sachkundige Personen
- Aufbau nur mit großer Sorgfalt und laut Anleitung

Was ist unbedingt zu beachten?

- Becken niemals unbeaufsichtigt lassen, wenn Wasser eingefüllt ist
- Folie vor dem Aufbau auf Schäden prüfen
- Keine Modifikationen an Tragrahmen oder Folie vornehmen
- Nicht als Spielzeug verwenden!
- Kinder unter 14 Jahren dürfen das Becken nicht benutzen
- Kleinkinder vom Wasser fernhalten – Gefahr von Ertrinken!
- Zugang zum Becken sichern, um Verletzungsgefahren zu vermeiden (Eltern haften!)

Weitere wichtige Hinweise

- Plastikverpackungen von Kleinteilen nicht in Reichweite von Kindern unter 5 Jahren aufbewahren (Erstickungsgefahr!)
- Es besteht Rutschgefahr auf der Bodenmatte während der Nutzung
- Die örtlichen baurechtlichen Vorgaben ist zu beachten (Deckentraglasten!)
- Entsorgung nur nach gesetzlichen Vorschriften (s. Landratsamt, Umweltschutzamt)
- Hinweis gemäß Produkthaftungsgesetz: Der Hersteller haftet nicht für Schäden, die durch unsachgemäße Verwendung entstehen.

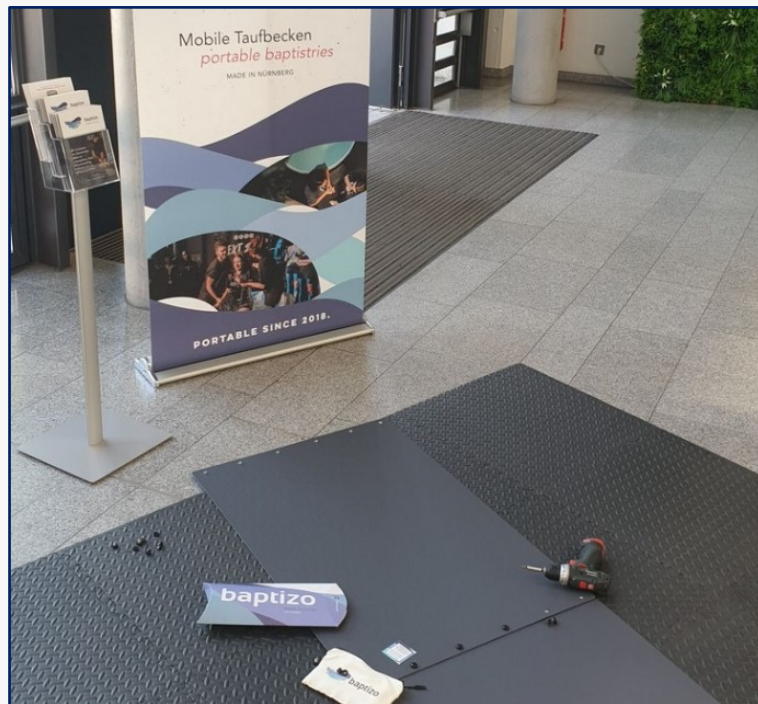
MONTAGE

- Aufbau nur auf sauberem, ebenem Untergrund
- Keine Straßenschuhe im Beckenbereich (Schutz der Folie)
- Aufbau zu zweit empfohlen

Schritt 1: Bodenpads puzzeln

1. Lege und verbinde die 16 Schaumpads zu einem 4x4-Quadrat auf den Boden.
2. Entferne dabei die Randstücke wie folgt (nur beim erstmaligen Aufbau nötig):
 - Die 4 Eckpads bleiben wie sie sind.
 - Die 4 mittleren Pads: beide Randstücke entfernen.
 - Die restlichen 8: nur das längere Randstück (geht über Ecke) entfernen.

💡 Ziel: Lückenloser, glatter Bodenbelag mit klarer Randkante.



Schritt 2: Tragrahmen verschrauben

1. Lege alle Seitenteile mit der glatten Seite nach unten auf den Boden
 - 💡 Die sechseckige Gewindebolzenstücke zeigen nach oben, Sticker auf der Rückseite sind nicht sichtbar.
 2. Verbinde sie der Reihe nach zu einer langen Bahn:
 - Zu montierendes Seitenteil auf freie Gewindebolzen aufschieben.
 - Kunststoffscheiben auf Schrauben clipsen (nur beim erstmaligen Aufbau)
 - Schrauben ansetzen und festziehen (nur handfest!).
- 💡 Mit einem Akkuschauber mit Durchrutschkupplung sparst du dir an dieser Stelle viel Zeit. Benutze dabei die mittlere Kupplungseinstellung (ca. 1,5–2 Nm).

Schritt 3: Tragrahmen aufstellen

1. Hebe die verbundene Bahn vorsichtig mit einer zweiten Person an.
2. Biege die kurzen Enden zueinander, bis ein Ring entsteht, und verschraube die Bahn zum kreisrunden Tragrahmen.

💡 **Achtung:** Die schwarzen Schrauben werden von der Außenseite des Rings verschraubt und sind von außen sichtbar. Der Sticker klebt auf der Innenseite!

3. Positioniere den Ring mittig auf die gepuzzelten Bodenpads (Bodenfläche ggf. vorher nochmal auf Sauberkeit prüfen).

Schritt 4: Folie einspannen

1. Lege die Folie als Paket mittig in den Ring und falte ihn auseinander.

💡 **Achtung:** Die Folie hat eine Innen- und eine Außenseite! Die Innenseite (die Taufseite) ist die etwas matter und sollte sich auch im gefalteten Paket immer gut geschützt „innen“ befinden (wie im Anlieferzustand). Wir bitten um Verständnis für ggf. kleine Verunreinigungen auf der Außenseite – diese sind produktionsbedingt.

2. Ziehe den oberen Rand jetzt gleichmäßig über den Tragrahmen.

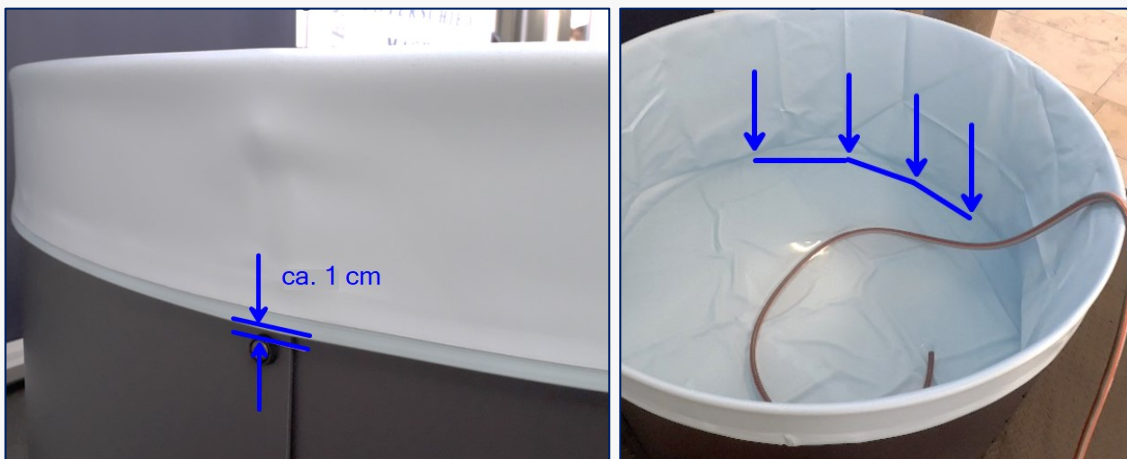
💡 **Achtung:** Mit der Hand innen an der Folie nachhelfen, damit die Folie nicht zu stark gedehnt wird. Also nicht einfach hart über die Kante ziehen.

Korrekt ist es, wenn:

- Die Ecknaht gleichmäßig unten in der Innenkante liegt.
- Oben zwischen Folienrand und 2. Schraube außen ca. 1 cm Abstand bleibt.

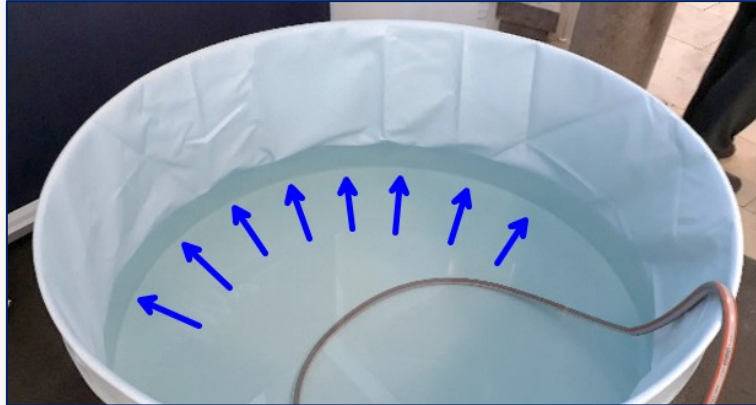
💡 **Häufige Fehler:**

- Folie nicht zu tief oder unsymmetrisch über die Beckenkante außen ziehen. Die zweite Schraube von oben bleibt immer sichtbar!
- Folie muss sich innen sauber an der Naht anlegen lassen.
- Kontrolle der richtigen Folienseite: Die Verstärkung am Rand ist nicht voll sichtbar und wird größtenteils verdeckt. Es ist nur noch die Taufseite sichtbar.



Schritt 5: Boden glattziehen

1. Fülle etwas Wasser ein (3–5 cm).
2. Ziehe den Liner am Boden per Hand komplett glatt.
 - 💡 Achtung: Auf der Kreisnaht unten sollte möglichst wenig Wasserdruck und Spannung anliegen. Daher bitte Boden komplett glattziehen. (Außerdem sieht es so für eure Fotos einfach besser aus.)



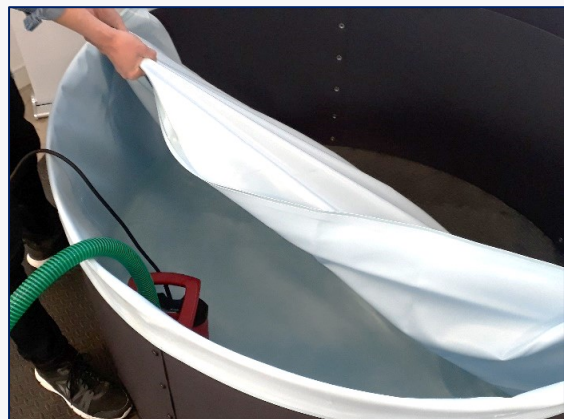
Schritt 6: Wasserfüllung

- Fülle das Becken bis ca. 12–15 cm zur Beckenkante (je nach Tauftechnik / Anzahl der späteren Täufer im Becken). Während der Taufe steigt der Wasserspiegel!
 - 💡 Idealtemperatur: ab 18°C, maximal 28°C (zum Schutz der Folie).

DEMONTAGE

Schritt 1: Wasser abpumpen

1. Verbinde die Tauchpumpe mit dem Saugschlauch.
 - 💡 Wir empfehlen hier eine Schlauch-Schnellkupplung (siehe unser Essentials Kit).
2. Lege die Pumpe ins Wasser – erst dann den Stecker einstecken!
 - 💡 Vermeide, dass sich die Pumpe am Boden festsaugt um die Folie zu schonen. Bei niedrigem Füllstand kann die Folie auch teilweise zugezogen werden.



Schritt 2: Restwasser entfernen & Folie trocknen

1. Letzte Wasserreste ausschütten.
2. Hänge die Folie zurück in den Tragrahmen und trockne ihn komplett mit einem Handtuch.

💡 Achte wieder auf sauberen Untergrund – Schutz vor Beschädigung.



Schritt 3: Folie falten & einpacken

1. Falte die trockene Folie sorgfältig vor (Taufseite nach innen!)
2. Verpacke sie in der mitgelieferten Schutztasche.



Schritt 4: Tragrahmen und Boden zerlegen

1. Panels vorsichtig auseinanderziehen, Schrauben entfernen.
2. Bodenpads auseinandernehmen, ggf. Randstücke wieder aufstecken.

💡 Für die Details kannst die Montageschritte einfach rückwärts lesen.

AUFBEWAHRUNG & PFLEGE

Panels

- Bitte in der mitgelieferten Spezialtasche lagern, das schützt die Oberfläche.
- Reinigung: mit Mikrofasertuch und warmem Wasser oder Kunststoffreiniger (Reiniger darf nicht lösungsmittelhaltig sein).

Schrauben

- Bitte im mitgelieferten Beutel trocken lagern (trotz Edelstahlqualität).

Wasserfolie

- Bitte im mitgelieferten Schutzsack aufbewahren und sorgsam behandeln, sie ist empfindlich gegen spitze Gegenstände. Bitte nur auf sauberem Untergrund falten.
- Kleinste Schäden können mit dem beiliegenden Repair-Set repariert werden.

💡 Die Folie ist eine sehr hochwertige Maßanfertigung – bei sorgfältiger Pflege habt ihr mindestens 10 Jahre Freude daran.

KONTAKT & SUPPORT

Du hast Fragen, brauchst Ersatzteile oder Hilfe beim Aufbau?

Wir helfen dir gerne:

- E-Mail: mail@baptizo.church
- Mobil: +49 (0)160 976 876 10

GARANTIE

Das Baptizo wurde mit viel Liebe und nach bestem Wissen gefertigt.

💡 Sollte doch mal etwas nicht passen – wir finden garantiert und lebenslang eine Lösung zu deiner Zufriedenheit. Melde dich einfach bei uns!

Die Produktionskarte klebt an der Folie, diese bitte gut aufbewahren.

HERSTELLERANGABEN

Baptizo Baptistries
Inhaber Stefan Schödel

Dr.-Daßler-Str. 57, 91074 Herzogenaurach
E-Mail: mail@baptizo.church
Mobil: +49 160 976 876 10
USt-ID: DE321334996

